

Liljewalchska stiftelsen



Av de 2800 hektar som stiftelsen förvaltar utgörs runt 2300 hektar av produktiv skogsmark. Fastigheterna är fördelade över 16 socknar, från Fleringe i norr till Sundre i söder.

På Gotland är tillväxten ca 3,3 m³sk/ha och år. Tall är det dominerande trädslaget med sina 72%, gran utgör det näst vanligaste trädslaget med 14 % och löv står för resterande 14%. För Liljewalchska är motsvarande siffror: tillväxt 2,9 m³sk/ha och år och medelbonitet på 3,1. Tall utgör 84 %, gran 11% och löv 5 %.

Historia

Bröderna Graham (eller bröderna Grimm)

Vi skall 155 år tillbaka i tiden. 1855 kom Peter Graham från Skottland till Kappelshamn. Med sig hade han det första cirkelsågverket till Gotland. Drivet av en mobil ångmaskin var det helt nytt för ön. Hitills fanns bara vattensågar (och någon vindsåg). Han kom inte helt oförberedd, en engelsk affärsman och kollega, William Toshack hade redan etablerat sig och köpt en gård vid Austris i Hangvar.

Peter Graham köpte den 27 april 1855 Gullauser i Hangvar, som snabbt byggdes om och döptes om till Grahamston och där startade han verksamheten med förädling av skogen för export. Bostadshuset vid Gullauser är visserligen senare ombyggt, men det syns än i dag tydligt att det inte är en vanlig gotlandsgård.

År 1866 drar sig Peter tillbaka efter att ha köpt sju fastigheter och överlåter rörelsen till sina två söner, Patrik och Alexander. Då uppstår alltså AB Graham Brothers, som på gotländska blir till Bröderna Grimm. De här bröderna gifter sig senare med två systrar Liljewalch, Patrik med Nina och Alexander med Frances. Så uppstår kopplingen till Liljewalchska släkten.

Det byggdes också gjuteri och mekanisk verkstad vid Grahamston. Startade 1866 och brann ner 1874. Då köptes en annan nedbrunnen verkstad i Visby och man byggde där upp Visby mekaniska verkstad, som ju fortfarande finns. Sysselsatte där som mest 62 personer och byggde bl a järnvägsvagnar till Gotlands jernvägs AB. En av dessa vagnar finns enligt uppgift kvar vid Hesselby i Dalhem. De byggde även lantbruksmaskiner, t.ex. tröskverk och kvarnar. Grahamsmjölet har sitt ursprung från dessa kvarnar!

Tillbaka till skogen...

Flera fastigheter inköptes tills innehavet var minst fjorton gårdar från Hall/Hangvar nertill Fole/Norrlanda. Dessutom en hel del avverkningsrätter på närliggande fastigheter.

Skogen på Gotland var ju vi den tiden delvis hårt åtgången genom framförallt kalkbränning, som krävt mycket bränsle. Protester mot Grimmarnas framfart i skogen kom från både bönder, myndigheter och avundsjuka konkurrenter, som stod där med sina vattensågar.

Allt ledde till att landstinget efter påtryckningar från Hushållningssällskapet utfärdade en förordning år 1869 "till förekommande av skogsförödelse på Gotland". Om man så vill – Sveriges första försök till skogsvårdslag, som bl. a. stadgade om återväxtskyldighet.

År 1878 upphörde Grimmarnas skogliga verksamhet på Gotland. 23 år från start. Kritik mot framfarten var säkert befogad, men man får ändå beundra deras entreprenörskap och nytänkande. Dessutom gav det många arbetstillfällen.

Sex år senare lades verkstaden i Visby ner och Graham Brothers var i fortsättningen ett stockholmsföretag med specialisering på hisstillverkning. Köptes upp av Asea 1948.

Och så till släkten Liljewalch

Nina och Frances är ni ju redan bekanta med. Nu kommer två av bröderna att beskrivas. De var totalt tio syskon, varav sex nådde vuxen ålder.

Men först några ord om fadern, Carl Fredrik Liljewalch. Han var en affärsman med kontakter åt alla håll, både inom och utom Sverige. Av självaste kungen (Oscar I) fick han bl. a. i uppdrag att ge sig till Kina för att upprätta handelsavtal. Han fixade det också. Gjorde

vådliga affärer och var t.ex. ledande i Gotlands myrodlingsbolag. Planerade för odling av vitbetor, alltså sockerbetor och hade långt framskridna planer på en sockerfabrik. Han kom aldrig så långt, gick i konkurs 1864. Först 30 år senare kom sockerbruket igång. Han ägde tillsammans med en av sönerna, Edward, ett hus på Strandgatan, som kallas Klintska huset eller ibland faktiskt Liljewalchska huset och som nu ägs av Erik W Ohlsson.

Edward intresserade sig främst för sjöfart och etablerade sig i Visby som redare och grosshandlare. Han ligger också bakom bärgningsbolaget Neptun, som fortfarande finns. Gifte sig med Emilie Grubb från Takstens i Lärbro.

En annan av sönerna hette precis som sin far Carl Fredrik, men hade större tur och/eller skicklighet med affärer.

Carl Fredrik Liljewalch junior

Carl Fredrik Liljewalch jr var ungar, vilket kanske var tur för oss med tanke på kommande testamente. Han intresserade sig mycket för utveckling av både skogs- och jordbruk. Framsynt och nyfiken var han med och utvecklade sulfitmetoden för framställning av papper. Intresse för malm och transporter ledde till stort engagemang både i Grängesbergsbolaget och Kiruna-gruvorna.

Vid sin död 24 april 1909 efterlämnade han en för den tiden enorm förmögenhet på över 6,3 miljoner kronor. Av dessa testamenterade han 200 000 kr i form av Grängesaktier till Gotlands läns landsting. Boet visade sig vara undervärderat, så att det vid ny utredning tillkom ytterligare 100 000 kr. När sedan Landstinget löste in aktierna hade kursuppgången gjort att man till sist hade 565 000 kr.

Enligt testamentet skulle avkastningen delas så att hälften gick till "befordran av skogskulturen på Gotland" och den andra halvan till

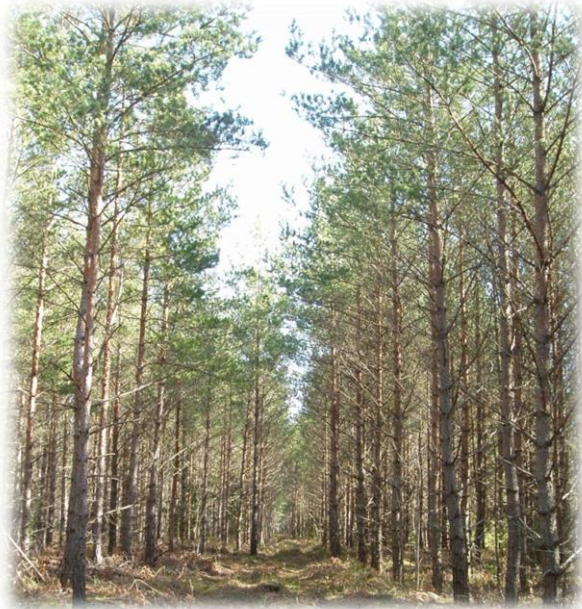
”lindrane av nöd bland fattiga fiskare, sjömän och lotsar jämte deras familjer som förlorat sitt stöd genom olyckshändelse till sjöss”.

Där uppstår fördelningen mellan skogsmedlen och understödsmedlen. (av den ”tillkommande” förmögenheten avsattes pengar till det som blev Liljewalchs konsthall i Stockholm)

Donationskapitalet (nu uppe i ca 700 000 kr) administreras av Gotlands kommun. Avkastningen från donationskapitalet fördelas på följande sätt: Först avräknas 5 %, som återförs till kapitalet, därefter delas resten lika av skogsmedlen och understödsmedlen.

Styrelsen för Liljewalchska stiftelsen utses av kommunfullmäktige. Styrelsen tillsätter sedan en VD för skogsmedlen. Den allra första styrelsen hade sitt första sammanträde 21 september 1910.

Understödsmedlen lever ett liv lite i skymundan. Det finns ju knappt några fiskare kvar, än mindre fiskaränkor. Dessutom finns det ju nu



ett helt annat socialt skydd för de flesta. Fonden har ett hyggligt kapital och delar årligen ut en liten slant till ett antal personer.

Liljewalchska fick eller tog sig genom styrelsen lite större befogenheter. Man satte snart igång med köp av fastigheter. Den första i raden var Malms i Hellvi, som

köptes 1912.

Därefter har beståndet utökats och omfattar nu 19 fastigheter från Grodda i Fleringe till Tomase i Sundre och omfattar totalt 2800 hektar, varav 2300 hektar är produktiv skogsmark.

Tillväxten är drygt 6000 m³sk per år och avverkningen ca 4500 m³sk per år.

Liljewalchska skogsmedlen skola användas till befordran av skogskulturen inom Gotlands län. För sådant ändamål skola medlen företrädesvis användas för det enskilda skogsbrukets utveckling och förkovran genom bidrag till olika skogsvårdande åtgärder eller till upplysningsverksamhet. Lövskogens bestånd på Gotland må härvid särskilt beaktas. (utdrag ur stadgarna)

Vad gör vi då för att "befordra skogskulturen på ön"?

Pengarna skall enligt stadgarna tillbaka till privatskogsbruket på något sätt. Det har skett på olika vis genom åren, t.ex. genom rabatterade plantpriser, markvärd för diverse försök mm. För närvarande får ängskommittén (som en gång kom till genom initiativ från Liljewalchska) ett årligt bidrag.

Vidare delar vi ut stipendier till de som studerar på högskola med skoglig inriktning, premier till Lövstaelever som visar intresse för skogen. En skogsägare får varje år penningpris och diplom. Vi har även gett stöd till diverse rådgivningsprojekt, anordnade av skogsvårdsstyrelsen, senare länsstyrelsen. Även stöd för utgivning av böcker med någon koppling till skog eller ängsvård har förekommit. Aktuellt stöd just nu är till skogsbilvägsprojektet, som drivs av Länsstyrelsen.

Hjälpplantering

Styrelsen har beslutat att lämna bidrag till hjälpplanteringar. Undantagna är de fall där mer än 50% av plantantalet har dött inom ett område större än 0,5 hektar. Då kan man få ersättning från sitt försäkringsbolag. För att inte på något sätt att konkurrera med försäkringsbolagen, är vårt stöd aktuellt endast för dem som har en gällande, fullständig skogsförsäkring.

Bidrag lämnas endast till privat-skogsbruket.



Lövskogsskötsel

För ädellövskog finns för närvarande förmånliga statliga medel att söka. Stödet från Liljewalchska stiftelsen inriktar sig därför på de så kallade triviala lövträden. Till exempel björk, al, asp, poppel, pil. Undantaget är salixarter för plantering av energiskog på jordbruksmark.

Stipendier till studerande

2001 beslutade styrelsen om en mera långsiktig strategi för att höja intresset för skogsbruket på ön. I denna strategi ingår bland annat att studerande vid högskola med skoglig inriktning ges tillfälle att söka stipendium.

Mer information om bidragen och stipendier samt blanketter för ansökan finns på hemsidan:

www.liljewalchska.se

Årets skogsägare

Är Liljewalchska stiftelsens utmärkelse som årligen delas ut till skogsägare vid Hushållningssällskapets årsstämma. Pristagaren ska på något sätt "sticka ut" genom insatser lite utöver det vanliga, främst genom sina skogsvårdsinsatser.

Förslag på pristagare tas emot från flera håll, tex. från Länsstyrelsen skogsbruk, Mellanskog eller Gotlandsflis AB.



Liljewalchska stiftelsen

Ekvägen 4

623 77 Klintehamn

Org.nummer: 834000-2875

www.liljewalchska.se

